

T.C.  
ÇİĞLİ KAYMAKAMLIĞI  
ÇİĞLİ EGEKENT ANAOKULU MÜDÜRLÜĞÜ



2024-2028 STRATEJİK PLANI

## İSTİKLALMARŞI

Korkma, sönmez bu şafaklarda yüzen al sancak;  
Sönmeden yurdumun üstünde tüten en son ocak.  
O benim milletimin yıldızıdır, parlayacak;  
O benimdir, o benim milletimindir ancak.

Catma, kurban olayım, çehreni ey nazlı hilal!  
Kahraman ırkıma bir gül! Ne bu şiddet, bu celal?  
Sana olmaz dökülen kanlarımız sonra helal...  
Hakkıdır Hakk'a tapan milletimin istiklal!

Ben ezelden beridir hür yaşadım, hür yaşarım.  
Hangi çılgın bana zincir vuracakmış? Şaşarım!  
Kükremiş sel gibiyim, bendimi çiğner, aşarım.  
Yırtarım dağları, enginlere sığmam taşarım.

Garbin afakını sarımsa çelik zırhlı duvar,  
Benim iman dolu göğsüm gibi serhaddim var.  
Ulusun, korkma! Nasıl böyle bir imanı boğar,  
"Medeniyet!" dediğin tek dişi kalmış canavar?

Arkadaş! Yurduma alçakları uğratma sakın.  
Siper et gövdeni, dursun bu hayasızca akın.  
Doğacaktır sana va'dettiği günler Hakk'ın...  
Kim bilir, belki yarın, belki yarından da yakın.

Bastığın yerleri "toprak!" diyerek geçme, tanı:  
Düşün altındaki binlerce kefensiz yatanı.  
Sen şehit oğlusun, incitme, yazıktır atanı:  
Verme, dünyaları alsan da, bu cennet vatanı.

Kim bu cennet vatanın uğruna olmaz ki feda?  
Şüheda fışkıracak toprağı sıksan, şüheda!  
Canı, cananı bütün varımı alsın da Huda,  
Etmesin tek vatanımdan beni dünyada cüda.

Ruhumun senden, İlahi, şudur ancak emeli:  
Değmesin mabedimin göğsüne namahrem eli.  
Bu ezanlar ezanlar-ki şahadetleri dinin temeli  
Ebedi yurdumun üstünde benim inlemeli.

O zaman vعد ile bin secede eder-varsas-taşım,  
Her cerihamdan, İlahi, boşanıp kanlı yaşım,  
Fışkırır ruh-ı mücerred gibi yerden na'sım;  
O zaman yükselerek arşa değer belki başım.

Dalgalar sen de şafaklar gibi ey şanlı hilal!  
Olsun artık dökülen kanlarımın hepsi helal!  
Ebediyen sana yok, ırkıma yok izmihlal:  
Hakkıdır, hür yaşamış bayrağımın hürriyet;  
Hakkıdır, Hakk'a tapan, milletimin istiklal!

Mehmet Akif ERSOY

*Öğretmenler;  
Yeni Nesil Sizin  
Eseriniz Olacaktır.*

*K. Atatürk*



## GENÇLİĞE HİTABE

Ey Türk gençliği! Birinci vazifen, Türk İstiklalini, Türk cumhuriyetini, ilelebet, muhafaza ve müdafaa etmekdir.

Mevcudiyetinin ve istikbalinin yegane temeli budur. Bu temel, senin, en kıymetli hazinendir. İstikbalde dahi, seni, bu hazineden, mahrum etmek isteyecek, dahili ve harici, bedhahların olacaktır. Bir gün, istiklal ve cumhuriyeti müdafaa mecburiyetine düşersen, vazifeye atılmak için, içinde bulunacağın vaziyetin imkan ve şeraitini düşünmeyeceksin! Bu imkan ve şerait, çok namüsaıt bir mahiyette tezahür edebilir. İstiklal ve cumhuriyetine kastedecek düşmanlar, bütün dünyada emsali görülmemiş bir galibiyetin mümessili olabilirler. Cebren ve hile ile aziz vatanın, bütün kaleleri zapt edilmiş, bütün tersanelerine girilmiş, bütün ordular dağıtılmış ve memleketin her köşesi bilfiil işgal edilmiş olabilir. Bütün bu şeraitten daha elim ve daha vahim olmak üzere, memleketin dahilinde, iktidara sahip olanlar gaflet ve dalalet ve hatta hyanet içinde bulunabilirler. Hatta bu iktidara sahipleri şahsi menfaatlerini, müstevlerin siyasi emelleriyle tevhit edebilirler. Millet, fakr u zaruret içinde harap ve bitap düşmüş olabilirler.

Ey Türk istikbalinin evladı! İşte, bu ahval ve şerait içinde dahi, vazifen; Türk istiklal ve cumhuriyetini kurtarmaktır! Muhtaç olduğun kudret, damarlarındaki asil kanda, mevcuttur!

*K. Atatürk*

## Sunuş



Çağımızda teknolojinin hızla ilerlediğini ve bilgi kirliliğinin de aynı oranda arttığını gözardı etmek mümkün değildir. Bu kirlilikle savaşmakta en büyük sorumluluk da eğitim kurumlarına düşmektedir. Bizler Çiğli Egekent Anaokulu ailesi olarak işe Stratejik Planlama ile başlamanın en yerinde adım olacağı inancındayız. Bunca yanlış bilgi içinde öğrencilerimize ve velilerimize doğru bildikleri yanlışları farkettilerinin ve onları doğru kurum ve kişilere yönlendirmenin zorluğunun farkında olarak yola çıktık. Bu zorlukların bizi yıldırılmayacağına inancımız şüphesiz ki tamdır.

Çiğli Egekent Anaokulu olarak temel hedefimiz geleceğimizin teminatı olan çocuklarımızı, kişiliği sağlam temellere oturmuş, temel güven duygusuna sahip sağlıklı, mutlu, çevreye duyarlı, milli ve manevi değerleri benimsemiş iyi birer insan olarak yetiştirmektir. Belirlediğimiz bu hedefe ulaşmanın sadece okulun çabası ile gerçekleşmeyeceğinin; okul öncesi eğitimin vazgeçilmez unsurlarından biri olan velilerimizi kazanmadığımız sürece verdiğimiz eğitimin kalıcı olmayacağını bilincindeyiz. Bu bilinçle belirlenen stratejik amaçlar doğrultusunda okulumuzun 2024-2028 yıllarına ait stratejik planı hazırlanmıştır. Hazırlık sürecinde emeği geçen tüm ekip arkadaşlarıma, iç ve dış paydaşlarımıza teşekkürlerimi sunuyorum.

**Reyhan ALTINYURLU**

**Okul Müdürü**

## İçindekiler

<b>SUNUŞ</b> .....	<b>3</b>
<b>İÇİNDEKİLER</b> .....	<b>4</b>
<b>BÖLÜM I: GİRİŞ VE PLAN HAZIRLIK SÜRECİ</b> .....	<b>5</b>
<b>BÖLÜM II: DURUM ANALİZİ</b> .....	<b>6</b>
<u>OKULUN KISA TANITIMI</u> .....	6
<u>OKULUN MEVCUT DURUMU: TEMEL İSTATİSTİKLER</u> .....	8
<u>PAYDAŞ ANALİZİ</u> .....	13
<u>GZFT (GÜÇLÜ, ZAYIF, FIRSAT, TEHDİT) ANALİZİ</u> .....	18
<u>GELİŞİM VE SORUN ALANLARI</u> .....	23
<b>BÖLÜM III: MİSYON, VİZYON VE TEMEL DEĞERLER</b> .....	<b>27</b>
<u>MİSYONUMUZ</u> .....	27
<u>VİZYONUMUZ</u> .....	27
<u>TEMEL DEĞERLERİMİZ</u> .....	27
<b>BÖLÜM IV: AMAÇ, HEDEF VE EYLEMLER</b> .....	<b>28</b>
<u>TEMA I: EĞİTİM VE ÖĞRETİME ERİŞİM</u> .....	28
<u>TEMA II: EĞİTİM VE ÖĞRETİMDE KALİTENİN ARTIRILMASI</u> .....	31
<u>TEMA III: KURUMSAL KAPASİTE</u> .....	33
<b>V. BÖLÜM: MALİYETLENDİRME</b> .....	<b>35</b>
<b>EKLER:</b> .....	<b>36</b>

## BÖLÜM I: GİRİŞ ve PLAN HAZIRLIK SÜRECİ

2019-2023 dönemi stratejik plan hazırlanması süreci Üst Kurul ve Stratejik Plan Ekibinin oluşturulması ile başlamıştır. Ekip tarafından oluşturulan çalışma takvimi kapsamında ilk aşamada durum analizi çalışmaları yapılmış ve durum analizi aşamasında paydaşlarımızın plan sürecine aktif katılımını sağlamak üzere paydaş anketi, toplantı ve görüşmeler yapılmıştır.

Durum analizinin ardından geleceğe yönelim bölümüne geçilerek okulumuzun amaç, hedef, gösterge ve eylemleri belirlenmiştir. Çalışmaları yürüten ekip ve kurul bilgileri altta verilmiştir.

### STRATEJİK PLAN ÜST KURULU

Üst Kurul Bilgileri		Ekip Bilgileri	
Adı Soyadı	Unvanı	Adı Soyadı	Unvanı
Reyhan ALTINYURTLU	Okul Müdürü	Filiz ŞAHİN	Müdür Yardımcısı
Filiz ŞAHİN	Müdür Yardımcısı	Derya SARI	Rehber Öğretmen
Derya SARI	Rehber Öğretmen	Aslı ÖZTÜRK	Öğretmen
Şeyda GÖKÇER	OAB Başkanı	Sema EREN AĞIRMAN	Öğretmen
	OAB Yön. Kur. Üyesi		Veli

## BÖLÜM II: DURUM ANALİZİ

Durum analizi bölümünde okulumuzun mevcut durumu ortaya konularak neredeyiz sorusuna yanıt bulunmaya çalışılmıştır.

Bu kapsamda okulumuzun kısa tanıtımı, okul künyesi ve temel istatistikleri, paydaş analizi ve görüşleri ile okulumuzun Güçlü Zayıf Fırsat ve Tehditlerinin (GZFT) ele alındığı analize yer verilmiştir.

### **Okulun Kısa Tanıtımı**

Okulumuz İlimiz Çiğli İlçesinde yapımı tamamlanarak 01.06.2015 tarihli 663.05/36 sayılı inceleme raporu sonucu valilik oluru ile Altı Derslikli Anaokulu adı ile 2015-2016 eğitim öğretim yılında eğitim öğretime açılmıştır. 15/07/2017 tarihli 105-E.76009614 sayılı valilik oluru ile okul ismimiz Çiğli Egekent Anaokulu olarak değişmiştir. 2015 yılında 6 kadrolu öğretmen 80 öğrencisi olan okulumuz 2016-2017 eğitim öğretim yılında 8 kadrolu öğretmen 156 öğrencisi ile eğitime devam etmiştir. 2017-2018 Eğitim Öğretim yılında 11 şube 210 öğrencisi 8 tanesi kadrolu 3 tanesi görevlendirme 1 tanesi de ücretli öğretmeni ile eğitime devam etmiştir. 2018-2019 eğitim öğretim yılında 5 sabah 6 öğlen olmak üzere 11 şube toplam 207 öğrenci ile eğitim hizmeti vermiştir. 2019-2020 eğitim öğretim yılında da 5 sabah 6 öğlen olmak üzere 11 şube toplam 213 öğrenci ve 11' i kadrolu 1'i görevlendirme ve bir de rehber öğretmen bulunmaktadır.

Okulumuz iki kat üzerine kurulmuş betonarme bir binada hizmet vermektedir. 6 sınıf ve 12 şubesiyle 240 öğrenci kapasitesine sahiptir. Okulumuzda 6 derslik, 2 yönetici odası, 1 rehberlik ve psikolojik danışmanlık odası, öğretmenler odası, yemekhane, mutfak, arşiv, depo, ve okul bahçesinden oluşmakta, okul öncesi dönem çocuklarına hizmet vermektedir.

Okulumuz açıldığı günden itibaren çocuk odaklı etkinlikler yürütmüş ve çocuk-veli memnuniyetini üst seviyede tutmaya özen göstermiştir. Bu amaçla katıldığı pek çok proje ve yarışmadan başarı ile dönmüştür. Başarılarımızdan bazıları aşağıda sıralanmıştır.

**Beyaz Bayrak Projesi Ödülü (2017-2018)**

**Beslenme Dostu Okul Projesi Ödülü(2017-2018)**

**Çevre Beratı (2018-2019)**

**Az Tehlikeli Okullar Sınıfında İSG İl Birinciliği-En Güvenli Okul (2018-2019)**

**Bunların dışında okulumuzda öğretmenlerimiz tarafından yürütülen projeler şöyledir:**

- Eğlenerek Hareket Edelim Sağlıklı Beslenelim
- Anadolunun Kökleri Hayat Buluyor.
- Masal Dünyasına Yolculuk
- Geçmişten Geleceğe Yolculuk
- Hikaye Ağacımı Giydiriyorum
- Duyarlılık Haftası Projessi
- Geçmişin Sesi Ol
- Kendi Oyuncağını Kendin Yap
- Doğada Duvarsız Eğitim
- Yumurta İle Gelen Sorumluluk
- Bedenden Oyuna
- İyilik Projesi
- Veli Akademisi
- Misafirim Öğretmenim
- Zaman Kapsülü Projesi
- Minik TEMA
- Ege Orman Vakfı İşbirliği İle Koru Oluşturma Projesi
- Müzede Eğitim Eğitimde Müze
- Hikaye Battaniyemiz
- Emanet Kuş Projesi
- Sorumluluk Projesi
- Montessori Eğitimi
- Gelecekteki Ben



## Okulun Mevcut Durumu: Temel İstatistikler

Okulumuzun temel girdilerine ilişkin bilgiler altta yer alan okul künyesine ilişkin tabloda yer almaktadır.

### Temel Bilgiler Tablosu- Okul Künyesi

İli: İZMİR		İlçesi: Çiğli			
Adres:	Egekent Mah. 8836/1 Sok. No:3	Coğrafi Konum (link):	<a href="https://www.kisa.link/MB9Q">https://www.kisa.link/MB9Q</a>		
Telefon Numarası:	0232 376 93 52	Faks Numarası:	-		
e- Posta Adresi:	760105@meb.k12.tr	Web sayfası adresi:	<a href="http://egekentanaokulu.meb.k12.tr/">http://egekentanaokulu.meb.k12.tr/</a>		
Kurum Kodu:	760105	Öğretim Şekli:	İkili Eğitim		
Okulun Hizmete Giriş Tarihi : 2015-2016 Eğitim Öğretim Yılı		Toplam Çalışan Sayısı	19		
Öğrenci Sayısı:	Kız	98	Öğretmen Sayısı	Kadın	11
	Erkek	113		Erkek	0
	Toplam	211		Toplam	11
Derslik Başına Düşen Öğrenci Sayısı	: 35	Şube Başına Düşen Öğrenci Sayısı	:19		
Öğretmen Başına Düşen Öğrenci Sayısı	:19	Şube Başına 30'dan Fazla Öğrencisi Olan Şube Sayısı	:0		
Öğrenci Başına Düşen Toplam Gider Miktarı	2063TL	Öğretmenlerin Kurumdaki Ortalama Görev Süresi	~3 yıl		



Okulumuzun çalışanlarına ilişkin bilgiler altta yer alan tabloda belirtilmiştir.

### Çalışan Bilgileri Tablosu

<b>Unvan</b>	<b>Erkek</b>	<b>Kadın</b>	<b>Toplam</b>
Okul Müdürü ve Müdür Yardımcısı		<b>2</b>	<b>2</b>
Sınıf Öğretmeni		<b>11</b>	<b>11</b>
Branş Öğretmeni			
Rehber Öğretmen		<b>1</b>	<b>1</b>
İdari Personel			
Yardımcı Personel		<b>5</b>	<b>5</b>
Güvenlik Personeli			
<b>Toplam Çalışan Sayıları</b>		<b>19</b>	<b>19</b>

Okulumuzun binası ile açık ve kapalı alanlarına ilişkin temel bilgiler altta yer almaktadır.

### Okul Yerleşkesine İlişkin Bilgiler

Okul Bölümleri		Özel Alanlar	Var	Yok
Okul Kat Sayısı	2	Çok Amaçlı Salon		X
Derslik Sayısı	6	Çok Amaçlı Saha		X
Derslik Alanları (m2)	293	Kütüphane		X
Kullanılan Derslik Sayısı	6	Fen Laboratuvarı		X
Şube Sayısı	11	Bilgisayar Laboratuvarı		X
İdari Odaların Alanı (m2)	30	İş Atölyesi		X
Öğretmenler Odası (m2)	16	Beceri Atölyesi		X
Okul Oturum Alanı (m2)		Pansiyon		X
Okul Bahçesi (Açık Alan)(m2)	170			
Okul Kapalı Alan (m2)	677			
Sanatsal, bilimsel ve sportif amaçlı toplam alan (m <sup>2</sup> )	141			
Yemekhane-Mutfak (m2)	76			
Tuvalet Sayısı	7			
Arşiv-Kazan Dairesi-Elektrik Pano Odası	55			

Okulumuzda yer alan sınıfların öğrenci sayıları alttaki tabloda verilmiştir.

SINIFI	Kız	Erkek	Toplam	SINIFI	Kız	Erkek	Toplam
4A				5A			
4B				5B			
4C				5C			
4D				5D			
4E				5E			
				5F			

Teknolojik kaynaklar başta olmak üzere okulumuzda bulunan çalışır durumdaki donanım malzemesine ilişkin bilgiye alttaki tabloda yer verilmiştir.

#### **Teknolojik Kaynaklar Tablosu**

Akıllı Tahta Sayısı		TV Sayısı	
Masaüstü Bilgisayar Sayısı		Yazıcı Sayısı	
Taşınabilir Bilgisayar Sayısı		Fotokopi Makinası Sayısı	
Projeksiyon Sayısı		İnternet Bağlantı Hızı	4 Mbps

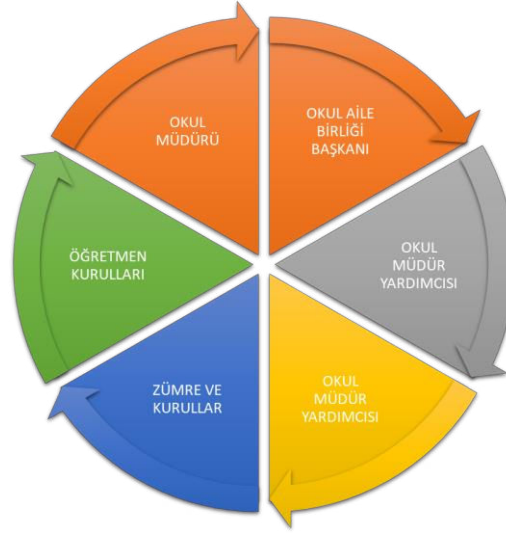
## Gelir ve Gider Bilgisi

Okulumuzun genel bütçe ödenekleri, okul aile birliđi gelirleri ve diđer katkılarda dâhil olmak üzere gelir ve giderlerine ilişkin son iki yıl gerçekleşme bilgileri alttaki tabloda verilmiştir.

Yıllar	Gelir Miktarı	Gider Miktarı
2021		
2022		
2023		

## PAYDAŞ ANALİZİ

Kurumumuzun temel paydaşları öğrenci, veli ve öğretmen olmakla birlikte eğitimin dışsal etkisi nedeniyle okul çevresinde etkileşim içinde olunan geniş bir paydaş kitlesi bulunmaktadır. Paydaşlarımızın görüşleri anket, toplantı, dilek ve istek kutuları, elektronik ortamda iletilen önerilerde dâhil olmak üzere çeşitli yöntemlerle sürekli olarak alınmaktadır.

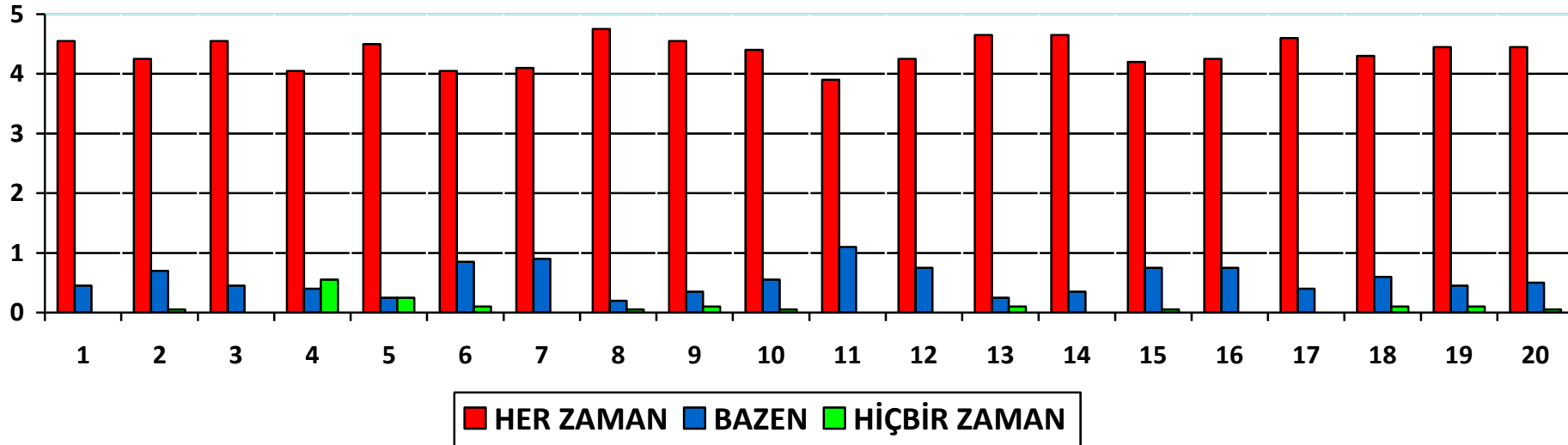


Paydaş anketlerine ilişkin ortaya çıkan temel sonuçlara altta yer verilmiştir :

## Öğrenci Anketi Sonuçları:

1. Okulda mutluyum.
2. Öğretmenlerim ve teyzeler bize güler yüzlü davranırlar.
3. Öğretmenlerim ve teyzeler bize saygılı va nazik davranırlar.
4. Okulumdayken hiçbir şeyden korkmam.
5. Okulumdaki öğretmenlerim ve müdürüm bizi birbirimizden ayırmazlar.
6. Okulumda oyun süresini yeterli buluyorum.
7. Okuldaki tuvaletlerden memnunum.
8. Okulum temizdir.
9. Okulumda istediğim gibi oynayabileceğim yerler var.
10. Okulda serbest zaman saatide rahat oyun oynayabiliyorum.

11. İstedğim bütün oyuncak ve malzemeleri bulabiliyorum.
12. Okulumda ilgi ve isteklerime göre etkinlik bulabiliyorum.
13. Tercih şansım olsa yine bu okulu seçerim.
14. Bu okulda okuduğum için kendimi şanslı hissediyorum.
15. Okuldakiler beni dinlerler.
16. Okulda meslekler tanıtılır, bilgi verilir.
17. Okulumda sorunlarımızı öğretmen ve müdürüme anlatabilirim.
18. Okulumda değişik araç-gereçlerle çalışabiliyorum.
19. Okul, yaptığım çalışmalarını sergiler.
20. Okulumda yeterli besleniyorum.



## Çalışan Anketi Sonuçları:

### (A) Liderlerin Toplam Kaliteyi Sahiplenmeleri

#### a) Yöneticilerin liderlik davranışları.

- 1.Yöneticilerimiz çalışanların görüşlerini dikkate almaktadır.
- 2.Yöneticilerimiz işinin gerektirdiği yeterliliğe sahiptir.
- 3.Yöneticilerimiz insan ilişkilerine önem vermektedir
- 4.Yöneticilerimiz, yaratıcı ve yenilikçi düşüncelerin üretilmesini teşvik etmektedir.
- 5.Yöneticilerimiz, teknolojik gelişmeleri takip etmektedir.
- 6.Yöneticilerimiz, okulda birlikte çalışmayı (takım çalışmasını) destekler.
- 7.Yöneticilerimiz, katıldıkları hizmet-içi eğitim, konferans ve seminer sonuçlarını çalışanlarla paylaşırlar.
- 8.Yöneticiler, çalışanların değişim yaratacak fikirleri desteklenmektedir
- 9.Yöneticiler, okulun vizyonunu, stratejilerini, iyileştirmeye açık alanlarını vs..çalışanlarla paylaşır.
- 10.Yöneticiler, iyileştirme takım çalışmalarının önerilerini dikkate alarak iyileştirmeler yapar.

#### c) Motivasyon tanıma ve takdir yaklaşımı

- 11.Okul yöneticisi, iyi performans gösteren personeli (veya ekibi) aylıkla ödül, takdir, teşekkür vs ile ödüllendirir.
- 12.Yöneticiler, iyi performans gösteren personeli/ekibi, öğretmenler kurulu toplantılarında, törenlerde vb. duyurarak takdir eder.

### (B) Çalışanların Yönetimi

#### d) Performans Değerlendirme

- 13.Yöneticinin çalışanları değerlendirirken kullandığı kriterler çalışanlara duyurulur.
- 14.Yöneticiler, çalışanların performansını etkileyen sebepleri araştırmaktadır.
- 15.Yöneticiler, çalışanların performanslarını yükseltmek için gerekli önlemleri alır.

#### e) İnsan Kaynaklarının Etkili Yönetimi

#### f) Kararlara Katılım

- 22.Okulumuzla çalışanlarla ilgili kararlar, çalışanların katılımıyla demokratik bir şekilde alınır
- 23.Okulda çalışanların dile getirdiği şikayet ve öneriler dikkate alınmaktadır

#### g) Çalışma Ortamı

- 24.Okulumuzun kalite politikasını destekliyorum .
- 25.Okul teknik araç ve gereç yönünden yeterli donanımına sahiptir.
- 26.Çalışanların okulda yemek, servis vb. ihtiyaçları karşılanır.
- 27.Okulda ihtiyaç duyduğum malzemeye zamanında ulaşabilirim (renkli tebeşir, fotokopi vs...)
- 28.Okulda çalışanlara, sınıflara/bürolara yapılan araç gereç dağıtımında eşitlik ilkesi uygulanır.

#### h) İşbirliği ve İletişim

- 29.Kurumdaki tüm duyurular çalışanlara zamanında iletilir.
- 30.Okulumuzda yapılan faaliyetlerde herkes birbirine yardımcı olur.
- 31.Okul yöneticileri ile sağlıklı iletişim kurabiliyorum.
- 32.Okulda, öğretmenler ile sağlıklı iletişim kurabiliyorum.
- 33.Okulda, diğer çalışanlar ile sağlıklı iletişim kurabiliyorum.

#### i) Motivasyon ve Tatmin

- 34.Kendimi okulun değerli bir üyesi olarak görürüm.
- 35.Okulda kendimi güvende hissederim.
- 36.Yaptığım işten zevk alıyorum ve işimi seviyorum.
- 37.Aldığım ücret yeterlidir.
- 38.Okul yönetiminden memnunum.
- 39.Yöneticilerin sergilediği tutum ve davranışlar, çalışanları motive edici yöndedir.

#### j) Kişisel ve mesleki gelişim

- 40.Yöneticiler, çalışanların hizmet içi eğitim ihtiyaçlarını karşılamak için kişi ve kuruluşlarla işbirliği yapar.
- 41.Yöneticiler, çalışanların mesleklerinde gelişmeleri için gerekli desteği verir (HİE'lere katılımlarda, yüksek lisans yapmada vs...)

#### k) Sosyal Etkinlikler

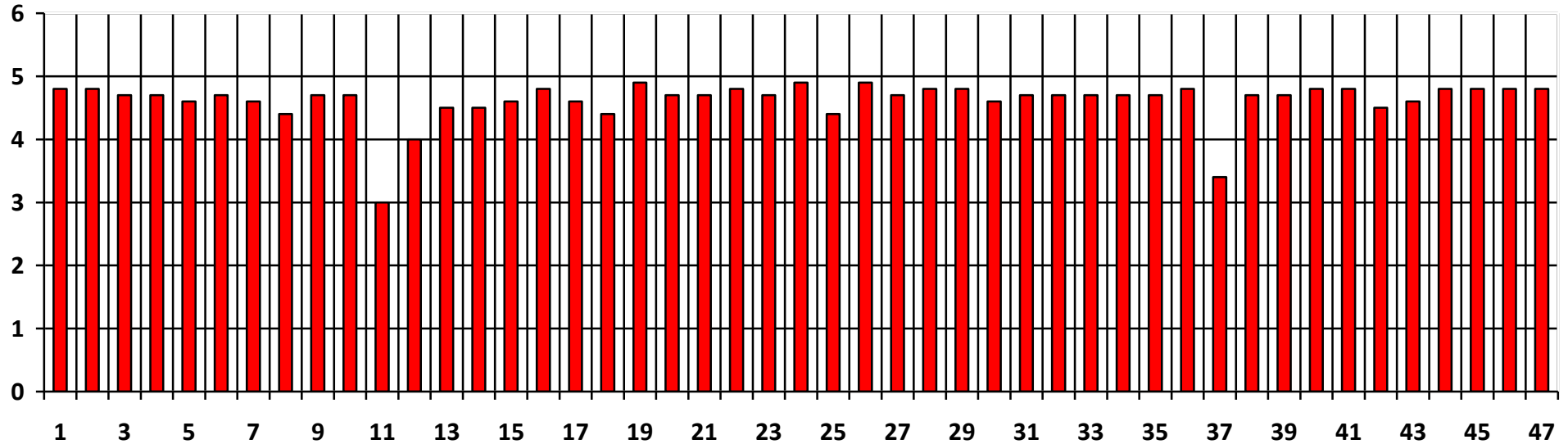


- 16.Yönetici tüm çalışanlara görevlerini (iş tanımlarını) bildirir.  
17.Okulda düzenlenecek sosyal kültürel faaliyetlere, eğitsel kol vs.lere, çalışanların ilgi ve yetenek ve istekleri doğrultusunda görevlendirmeler yapılır.  
18.Okulda çalışanlar arasında gruplaşmalar, dedikodular vs.. olmaz.  
19.Çalışanların özlük işlemleri düzenli yapılır.  
20.Okulumuz huzurludur.  
21.Yöneticiler, karşı fikirlere saygılıdır.

- 42.Çalışanlara yönelik sosyal ve kültürel faaliyetler düzenlenir.  
43.Okulda düzenlenen sosyal ve kültürel faaliyetlere seveerek katılmaktayım.

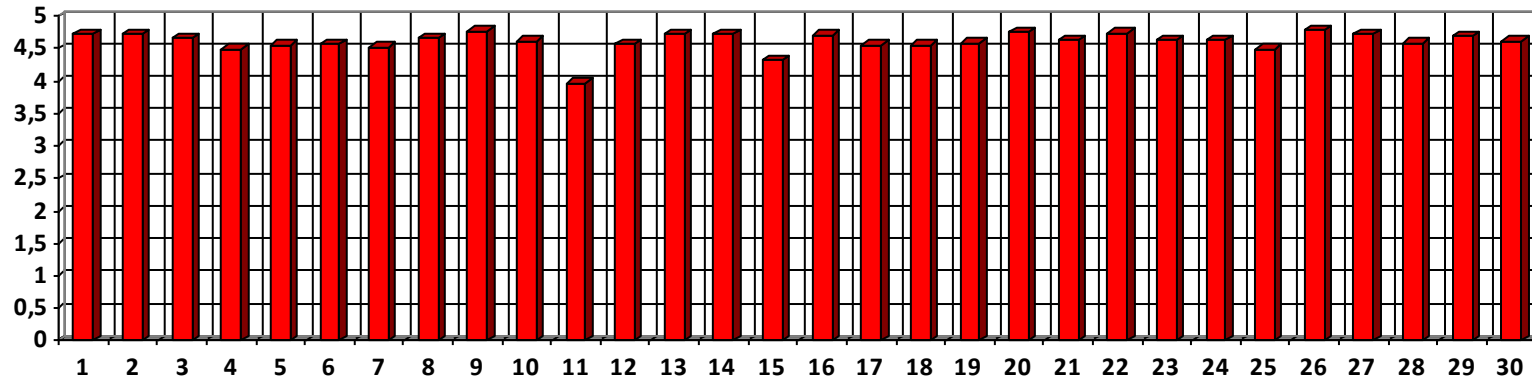
#### 1)Topluma etki ve katkı durumunun algılanması

- 44.Yöneticilerimiz, hizmet alanların beklentilerini dikkate alır.  
45.Okul yerel ve genel toplum üzerinde olumlu etki bırakacak çalışmalar yapmaktadır.  
46.Okul doğal kaynakları korumakta ve doğal çevrenin korunması için gayret göstermektedir.  
47.Kurumda geri dönüşümü mümkün atıklar toplanmaktadır.



## Veli Anketi Sonuçları:

1. Okul ile çok rahat iletişim kurabilirim.
2. Okula geldiğimde güler yüzle karşılanırım.
3. Okulda, sorunlarımla ilgilenen yetkilileri bulabilirim.
4. Şikayetlerin sonuçları hakkında şikayet sahiplerine zamanında bilgi verilir.
5. İstek ve şikayetlerimiz, okul yöneticilerince ciddiyetle ele alınır.
6. Okul, hizmet alanların başvurularını zamanında yanıtlar.
7. Okul bizi okul yaşamına dahil eder.
8. Okul çalışmalarına katılmaktan memnunluk duyuyorum.
9. Okul, çocuğumun çalışmalarını bize duyurur.
10. Okul kurallarını yeterince demokratik buluyorum.
11. Okul kurallarının belirlenmesinde görüşüm alınır.
12. Mezunlar, okulun hedeflediği bilgi, beceri ve davranışa sahiptir.
13. Çocuğumun bu okulda okumasından kıvanç duymaktayım.
14. Bu okul başkalarına da tavsiye ederim.
15. Okul tesisleri (sportif-eğlence-kültürel faaliyetler) çevrenin kullanımına sunulmaktadır.
16. Okul, çevre ve insan sağlığı ile ilgili çalışmalara destek verir.
17. Okul, fiziki donanımı ve kültürel varlığı ile çevreye örnek olur.
18. Okul, bahçe ve çevre düzenlemesi ile çevreye örnek olur.
19. Okul, ulusal bayram ve törenlere çevrenin katılımını sağlar.
20. Okul, gerçekleştirdiği etkinliklerde çevreye rahatsızlık vermez.
21. Okul, çevre kirliliğinin (gürültü, temizlik v.b) önlenmesi konusunda duyarlıdır.
22. Okul çalışanları ve öğrenciler davranışlarıyla çevreye iyi örnek olurlar.
23. Okul çocuğuma rehberlik ve danışmanlık hizmeti verir.
24. Okulda veli-öğretmen görüşmesi için belirlenen bir zaman çizelgesi vardır.
25. Okul çocuğumun sahip olduğu yetenekleri, ilgi ve diğer özelliklerine uygun eğitim ortamı hazırlar.
26. Okul içi ve dışından gelebilecek tehditlere karşı çocuğumun güvenliği için her türlü önlem alınır.
27. Okulda deprem, yangın v.b afetler için önlemler yeterlidir.
28. Okulda öğrencilerin ihtiyacını karşılamak üzere yeterli sayıda görevli vardır.
29. Okulda var olan ders araç ve gereçleri yeterince kullanılır.
30. Okulda yaratılan mali kaynaklar öncelikle eğitim öğretim hizmetlerinin geliştirilmesi için ve etkili kullanılır.



## GZFT (Güçlü, Zayıf, Fırsat, Tehdit) Analizi

Okulumuzun temel istatistiklerinde verilen okul künyesi, çalışan bilgileri, bina bilgileri, teknolojik kaynak bilgileri ve gelir gider bilgileri ile paydaş anketleri sonucunda ortaya çıkan sorun ve gelişime açık alanlar iç ve dış faktör olarak değerlendirilerek GZFT tablosunda belirtilmiştir. Dolayısıyla olguyu belirten istatistikler ile algıyı ölçen anketlerden çıkan sonuçlar tek bir analizde birleştirilmiştir.

Kurumun güçlü ve zayıf yönleri donanım, malzeme, çalışan, iş yapma becerisi, kurumsal iletişim gibi çok çeşitli alanlarda kendisinden kaynaklı olan güçlülükleri ve zayıflıkları ifade etmektedir ve ayırmda temel olarak okul müdürü/müdürlüğü kapsamından bakılarak iç faktör ve dış faktör ayrımı yapılmıştır.

### İçsel Faktörler

#### Güçlü Yönler

Öğrenciler	Sınıf mevcutlarının uygun olması Sınıfların yaş gruplarına göre ayrılmış olması Öğrencilerin okulda kendilerini mutlu hissetmeleri
Çalışanlar	Araştırmacı, yenilikçi ve işbirliğine açık, güler yüzlü, çözüm odaklı, öğrenmeye istekli bir kadro olması
Veliler	Büyük çoğunluğun sosyo-ekonomik düzeylerinin iyi olması Velilerin aile katılımı çalışmalarına isteyerek katılmaları İşbirliğine açık olmaları

Bina ve Yerleşke	<p>Güvenli, merkeze yakın ve yoğun trafikten uzak olması</p> <p>Oyun alanlarının çok olması</p> <p>Toplu taşıma duraklarına yakın olması</p> <p>Depo-öğretmenler odası-yemekhane vb alanlara sahip olması</p> <p>Oyun alanlarının bakımlı ve yeni olması</p> <p>Düzenli olarak bakım ve kontrollerin yapılması</p>
Donanım	<p>Her sınıfta bilgisayar ve kablosuz internet olması</p> <p>İhtiyaç duyulan araçların kısa sürede temin edilebilmesi</p> <p>Sınıflardaki materyallerin çocukların yaş gruplarına uygun olması</p>
Bütçe	<p>Velilerin aidatları düzenli olarak yatırmaları</p> <p>Hayırseverlerin okula nakdi yardım yapmaları</p> <p>Gelir-gider dengesinin sağlanması</p>
Yönetim Süreçleri	<p>Yöneticilerin okul öncesi alanından mezun olmaları</p> <p>Çalışanları destekleyen, yeniliklere açık, katılımcı bir yönetim anlayışının olması</p> <p>Yöneticilerin öğretmenleri hizmetiçi eğitim almaları konusunda desteklemesi</p> <p>Sosyal aktivitelerin çeşitli olması</p> <p>Genel evrak takibinin ve duyuruların zamanında yapılması</p> <p>Güvenlik, sağlıklı beslenme ve hijyen konusunda gerekli tedbirlerin alınması</p> <p>Alınan kararlara çalışanların dahil edilmesi</p> <p>Öğrencilere kaliteli eğitim sunmak amacıyla gerekli önlemlerin alınması</p>
İletişim Süreçleri	<p>Okul idaresinin iletişime açık ve çözüm odaklı olması</p> <p>Çalışanlar arasında iletişim bağlarının güçlü olması</p> <p>Veli- öğretmen-okul idaresi-öğrenci-yardımcı personel iletişim kanallarının açık olması</p> <p>Toplu sms sisteminin olması</p>

## Zayıf Yönler

Öğrenciler	Öğrencilerin çoğunun tek çocuk olması Parçalanmış aile sayısının fazla olması Yoğun teknoloji kullanımı Öz bakım becerilerinin gerekli seviyede olmaması Davranış problemi gösteren öğrenci sayısındaki artış Aşırı koruyucu aile ortamında büyümüş olmanın verdiği a-sosyal davranışlar ve yaşının gerektirdiği sorumlulukları taşıyamama
Çalışanlar	Kısıtlı bütçe nedeniyle yeterli sayıda çalışan olmaması Öğretmenlerin tenefüs hakkı olmaması sebebiyle performanslarının düşmesi
Veliler	Veli toplantılara ve seminerlere yeterli ilgiyi göstermemeleri İstenen evrakları (anket, form, izin belgesi vb.) zamanında göndermemeleri Çocukları hasta olduğu halde okula göndermemeleri Okul öncesi kurumlarının işleyişi hakkında bilgi sahibi olmamaları Okul öncesi alanı hakkında yeterli bilgiye sahip olmamaları ve öğretmenleri bakıcı olarak görmeleri
Bina ve Yerleşke	Çok amaçlı salonun bulunmaması Okul bahçesinin resmi tören vb. için uygun olmaması Okul bahçesinde yeşil-toprak alan bulunmaması
Donanım	Meb internetinin faydalı siteleri de engellemesi Akıllı tahtaların henüz kurulmamış olması
Bütçe	Personel maaşları ve SGK giderleri için çok fazla bütçe ayrılması Aidatların giderleri karşılamakta yeterli olmaması
Yönetim Süreçleri	Öğle arası ve dinlenme saati olmaması sebebiyle yapılması gerekli olan toplantılar için yeterli zamanın bulunmaması

İletişim Süreçleri	DYS'ye henüz öğretmenlerin dahil edilmemiş olması sebebiyle gelen evrakların takibinde yaşanan sıkıntılar Velilerin okul öncesi alanını tanımamaları sebebiyle farklı beklentiler içinde olmaları Öğretmenlik mesleğine duyulan saygının azalmış olması
--------------------	---

## Dışsal Faktörler

### Fırsatlar

Politik	Hizmetiçi eğitimlerin niteliğinin artması ve eğitimlerde güncel konulara yer verilmesi Okulöncesi okullaşma oranının desteklenmesi
Ekonomik	Velilerin okulu ekonomik yönden desteklemesi Hayırseverlerin okula malzeme veya nakdi yardım yapmaları
Sosyolojik	Okul çevresinin sosyo-ekonomik düzeyinin orta ve yüksek seviyede olması
Teknolojik	Okul çevresinde teknolojik altyapının tamamlanmış olması
Mevzuat-Yasal	Okul öncesi eğitim programının esnek olması İhtiyaç duyulan tüm mevzuat vb. belgelere kolayca ulaşılabilmesi
Ekolojik	Son dönemde doğa eğitimlerinin artması ve bu eğitimlere velilerin de olumlu bakması

## Tehditler

Politik	Eđitim uygulamalarının çok sık deęiřmesi ve bu durumun öğretmen-veli-öđrencileri olumsuz etkilemesi
Ekonomik	Okul gelirlerinin giderleri karşılamaması
Sosyolojik	Göç Benmerkezci aile yapısı Sosyo-kültürel faaliyetlerin ve spor alanlarının yetersiz olması Sosyal medya aracılığıyla öğretmenlik mesleğini zedeleyici yayınlar yapılması
Teknolojik	Çocuklarda oluşan teknoloji bağımlılığı Sosyal medya ve internetteki bilgi kirlilięi
Mevzuat-Yasal	Mevzuatların hızlı ve sık deęiřmesi ve eğitimlerin yetersiz kalması
Ekolojik	Olumsuz beslenme alışkanlıkları Çevre kirlilięi Betonlaşma



## Gelişim ve Sorun Alanları

Gelişim ve sorun alanları analizi ile GZFT analizi sonucunda ortaya çıkan sonuçların planın geleceğe yönelim bölümü ile ilişkilendirilmesi ve buradan hareketle hedef, gösterge ve eylemlerin belirlenmesi sağlanmaktadır.

Gelişim ve sorun alanları ayrımında eğitim ve öğretim faaliyetlerine ilişkin üç temel tema olan Eğitime Erişim, Eğitimde Kalite ve Kurumsal Kapasite kullanılmıştır. Eğitime erişim, öğrencinin eğitim faaliyetine erişmesi ve tamamlamasına ilişkin süreçleri; Eğitimde kalite, öğrencinin akademik başarısı, sosyal ve bilişsel gelişimi ve istihdamı da dâhil olmak üzere eğitim ve öğretim sürecinin hayata hazırlama evresini; Kurumsal kapasite ise kurumsal yapı, kurum kültürü, donanım, bina gibi eğitim ve öğretim sürecine destek mahiyetinde olan kapasiteyi belirtmektedir.

<b>Eğitime Erişim</b>	<b>Eğitimde Kalite</b>	<b>Kurumsal Kapasite</b>
Okullaşma Oranı	Akademik Başarı	Kurumsal İletişim
Okula Uyum, Oryantasyon	Sosyal, Kültürel ve Fiziksel Gelişim	Bina ve Yerleşke
Özel Eğitime İhtiyaç Duyan Bireyler	Öğretim Yöntemleri	Donanım
Rehberlik Çalışmaları		Temizlik, Hijyen
		İş Güvenliği, Okul Güvenliği
		Taşıma ve servis

Gelişim ve sorun alanlarına ilişkin GZFT analizinden yola çıkılarak saptamalar yapılırken yukarıdaki tabloda yer alan ayrımında belirtilen temel sorun alanlarına dikkat edilmesi gerekmektedir.

## Gelişim ve Sorun Alanlarımız

1.TEMA: EĞİTİM VE ÖĞRETİME ERİŞİM	
1	<b>Okullaşma Oranı:</b> Okul öncesinde okullaşma oranının artması için paydaşlarla uyum içinde çalışmak gerekmektedir.
2	<b>Okula Uyum, Oryantasyon:</b> Okula uyum sürecini her okul öncesi kurumunda yaşanan sorunlardan biridir. Bu süreci sağlıklı bir şekilde atlatmak için, okul idaresi-öğretmen-veli-yardımcı personel arasındaki koordinasyon iyi bir şekilde planlanmalı; okul bir bütün olarak çocuk ve veli için cazip hale getirilmelidir. Bu kapsamda etkinlikler doğru şekilde planlanmalı ve veli-çocuk ile doğru iletişim kurulmalıdır. Çevreden gelebilecek bilgi kirliliğini engellemek adına bakanlık boyutunda önlemler alınmalı, velileri doğru bilgilendirmek gerekmektedir.
3	<b>Özel Eğitime İhtiyaç Duyan Bireyler:</b> Özel eğitim alanında ne yazık ki toplumumuz yeterli bilinç seviyesinde değildir. Hal böyle olunca bakanlık bünyesindeki tüm resmi/özel kurumlara büyük iş düşmektedir. Bu alanda son dönemde farkındalık arttırıcı çalışmaların yapıyor olması umut vericidir. Okullar oryantasyon haftasında özel eğitim ihtiyacı olan bireyler konusunda velileri bilgilendirmeli, oluşabilecek ayrımcılığı engellemek için de gerekli önlemler alınmalıdır. Ayrıca her öğretmen ve idarecinin de BEP hazırlama konusunda hizmet içi eğitime alınması gerekmektedir.
4	<b>Rehberlik Çalışmaları:</b> Rehberlik alanı okul öncesi için vazgeçilmez bir alandır ve eğitimin yapı taşlarından biridir. Her okulda en az bir rehber öğretmen bulunması gerekmektedir. Rehber öğretmen tarafından yapılan veli eğitimleri velilerin bilinçlenmelerini sağlamaktadır. Ayrıca rehber öğretmenler tarafından öğrencilere uygulanan testler yardımıyla çocukları tanımak, doğru yerlere/alanlara yönlendirmek ve mevcut problemleri tespit etmek daha hızlı ve kolay olmaktadır.

## 2.TEMA: EĞİTİM VE ÖĞRETİMDE KALİTE

1	<p><b>Akademik Başarı:</b> Okul öncesinin en önemli amacı çocukları ilköğretime hazırlamak ve temel becerileri kazandırmaktır. Ancak aşırı koruyucu aile tutumları sebebiyle öğrenciler sorumluluk verilmeden ve özbakım becerileri aileleri tarafından yapılmak suretiyle yetiştirilmektedirler. Bu durum öğretmenlerin işini zorlaştırmakta ve zamanlarını almaktadır. Bu sebeple veli eğitimleri artırılmalı ve okul öncesi çocuğunun bağımsız yapabileceği beceriler hakkında farkındalık kazanmaları sağlanmalıdır. Sorumluluk alabilen, özbakım becerilerini yerine getirebilen çocukların akademik başarı seviyelerinin yüksek olacağı da kuşkusuzdur.</p>
2	<p><b>Sosyal, Kültürel ve Fiziksel Gelişim:</b> Okulumuzda ayda bir defa düzenlenen sosyal-kültürel faaliyetler mevcuttur. Ancak bu faaliyetlerin yeteri olup olmadığı kuşkuludur. Okul bütçesinin sınırlı olması sebebiyle daha sık yapılması istenen etkinlikler yapılamamaktadır. Öğretmenlerin okul dışındaki sosyal-kültürel etkinliklere, gezilere yönelmesi de velilere maddi açıdan külfet oluşturmakta ve isteksizliklere neden olabilmektedir. Ayrıca okul bahçesinin dar olması, çok amaçlı salon bulunmaması da yapılabilecek etkinlikleri sınırlamaktadır.</p>
3	<p><b>Öğretim Yöntemleri:</b> Her öğretmenin hizmet içi eğitimlere katılmakta istekli olmaması, yeni yaklaşımları ve öğretim yöntemlerini takip etmemesi, çağın gerektirdiği uygulamalardan uzak durması eğitim ve öğretimin kalitesini olumsuz etkilemektedir. Bu nedenle öğretmenlerin hizmet içi eğitimlere katılım oranlarının artırılması gerekmektedir.</p>

### 3.TEMA: KURUMSAL KAPASİTE

1	<b>Kurumsal İletişim:</b> Kurumda iletişimle ilgili bir sorun bulunmamaktadır. Öğretmenler ve velilere duyurular zamanında iletilmektedir. Okulun web sitesi düzenli olarak güncellenmektedir. Ancak velilerin web sitesine ilgilerinin az olduğu gözlenmiştir.
2	<b>Bina ve Yerleşke:</b> Kurum kapasitesi genel olarak yeterlidir ancak çok amaçlı salon ve bahçenin eksikliği yapılan etkinlikleri sınırlandırmaktadır.
3	<b>Donanım:</b> Akıllı tahtaların kurulmamış olması ve sınıflarda yazıcı bulunmaması zamanı etkili kullanmayı zorlaştırmakta, sınıf yönetiminde aksaklıklara sebebiyet vermektedir.
4	<b>Temizlik, Hijyen:</b> Okulumuzda temizlik ve hijyen ile ilgili bir sorun bulunmamaktadır. Tam tersine kurumumuz bu konuda yapılan denetimlerden övgülerle çıkmıştır. Okul binamız büyük olduğu için personel sayımız yeterli değildir ve okul bütçesi bu sayıyı arttırmak için elverişli değildir.
5	<b>İş Güvenliği, Okul Güvenliği:</b> Kurumumuzun iş güvenliği konusunda herhangi bir eksiği bulunmamaktadır. Tüm bakım, onarım ve kontroller zamanında uzman kişilere yaptırılmakta ve güvenlik açığı oluşturabilecek unsurlar ivedilikle ortadan kaldırılmaktadır. Bu alanda <b>En Güvenli Okul Ödülümüz</b> de mevcuttur. İş güvenliğindeki kalitemizi aynı seviyede tutmak için de çalışmalarımız devam etmektedir. Ancak bakanlık tarafından okullara iş güvenliği uzmanı atanmaması ve tüm sorumluluğun idarecilerin üzerinde olması büyük baskı oluşturmaktadır. Ayrıca okulda kadrolu uzman güvenlik görevlisi bulunması gerekmektedir.
6	<b>Taşıma ve servis:</b> Servis denetimlerinin alanında uzman trafik görevlileri tarafından yapılması gerekmektedir. Okula ait olmayan bir servis firmasından okulun sorumlu olması idareciler üzerinde baskı oluşturmaktadır.

## BÖLÜM III: MİSYON, VİZYON VE TEMEL DEĞERLER

Okul Müdürlüğümüzün Misyon, vizyon, temel ilke ve değerlerinin oluşturulması kapsamında öğretmenlerimiz, öğrencilerimiz, velilerimiz, çalışanlarımız ve diğer paydaşlarımızdan alınan görüşler, sonucunda stratejik plan hazırlama ekibi tarafından oluşturulan Misyon, Vizyon, Temel Değerler; Okulumuz üst kuruluna sunulmuş ve üst kurul tarafından onaylanmıştır.

### MİSYONUMUZ

Öğrencilerin, bilgiyi ezbere dayalı olarak değil, araştırarak, sorgulayarak, gözlemleyerek, yaparak ve yaşayarak edinmesini sağlamaktır.

### VİZYONUMUZ

Okul öncesi eğitimde; beklentilerin daima üstünde, kalitesi ile örnek gösterilen, güven ve huzurun odağı, lider bir kurum olmak.

### TEMEL DEĞERLERİMİZ

- 1) Atatürk İlke, İnkılap Ve Değerlerine Bağlı Olmak
- 2) Yasalara Bağlılık
- 3) Yenilikçi ve Değişime Açık Olmak
- 4) Kararlılık
- 5) Paylaşım
- 6) Saygı, Sevgi, Hoşgörü
- 7) Yaratıcılık
- 8) Şeffaflık
- 9) Empati

## TEMA I: EĞİTİM VE ÖĞRETİME ERİŞİM

Eğitim ve öğretime erişim okullaşma ve okul terki, devam ve devamsızlık, okula uyum ve oryantasyon, özel eğitime ihtiyaç duyan bireylerin eğitime erişimi kapsamında yürütülen faaliyetlerin ele alındığı temadır.

### Stratejik Amaç 1:

Kayıt bölgemizde yer alan çocukların okullaşma oranlarını artıran, öğrencilerin uyum ve devamsızlık sorunlarını gideren etkin bir yönetim yapısı kurulacaktır.

**Stratejik Hedef 1.1.** Kayıt bölgemizde yer alan çocukların okullaşma oranları artırılacak ve öğrencilerin uyum ve devamsızlık sorunları da giderilecektir.

### Performans Göstergeleri

No	PERFORMANS GÖSTERGESİ	Mevcut	HEDEF				
		2018	2019	2020	2021	2022	2023
<b>PG.1.1.a</b>	Kayıt bölgesindeki öğrencilerden okula kayıt yaptıranların oranı (%)	%80	%85	%87	%90	%92	%95
<b>PG.1.1.b</b>	Okula yeni başlayan öğrencilerden oryantasyon eğitimine katılanların oranı (%)	%70	%80	%87	%90	%92	%95
<b>PG.1.1.c</b>	Okulun özel eğitime ihtiyaç duyan bireylerin kullanımına uygunluğu (0-1)	1	1	1	1	1	1

## Eylemler

No	Eylem İfadesi	Eylem Sorumlusu	Eylem Tarihi
1.1.1.	Kayıt bölgesinde yer alan öğrencilerin tespiti çalışması yapılacaktır.	Okul Stratejik Plan Ekibi	01 Eylül-20 Eylül
1.1.2	Okula yeni başlayan öğrencilerin oryantasyon eğitimi çalışmaları planlı bir şekilde yapılacaktır.	Okul İdaresi Rehberlik Servisi	01 Eylül-20 Eylül
1.1.3	Özel eğitime ihtiyaç duyan bireylerin aileleri ile düzenli toplantılar yapılacak ve Bireyselleştirilmiş Eğitim Planları hazırlanarak uygulanacaktır.	Rehberlik Servisi Öğretmenler Okul İdaresi	Her Yıl

**Stratejik Hedef 1.2** Öğrenci ve velilere sistematik olarak farklı alanlarda (çocuklarda sorumluluk bilinci geliştirme, okula uyum, sağlıklı beslenme, cinsel eğitim vb.) eğitim verilerek rehberlik hizmeti sunulacaktır.

No	PERFORMANS GÖSTERGESİ	Mevcut	HEDEF				
		2018	2019	2020	2021	2022	2023
<b>PG.1.2.a</b>	Sınıflarda yapılan rehberlik etkinliklerin sayısı (sınıf başına)	3	4	5	6	8	10
<b>PG.1.2.b</b>	Velilere verilen eğitim ve seminerlerin sayısı	5	6	7	8	9	10

## Eylemler

No	Eylem İfadesi	Eylem Sorumlusu	Eylem Tarihi
1.2.1.	Sınıflarda öğrencilere rehberlik etkinlikleri yapılacak	Rehberlik Servisi	Her Yıl
1.2.2	Velilere farklı konularda seminerler verilecek	Rehberlik Servisi	Her Yıl
1.2.3	Öğrenci ve velilerle düzenli olarak bireysel görüşmeler yapılacaktır.	Rehberlik Servisi	Her Yıl



**Stratejik Hedef 1.3** Özel eğitime ihtiyaç duyan bireylerin okula uyum ve sorunları giderilecek okuldan en üst seviyede yararlanmaları sağlanacaktır.

No	PERFORMANS GÖSTERGESİ	Mevcut	HEDEF				
		2018	2019	2020	2021	2022	2023
<b>PG.1.3.a</b>	Okulun özel eğitime ihtiyaç duyan bireylerin kullanımına uygunluğu (0-1)	1	1	1	1	1	1
<b>PG.1.3.b</b>	Bir eğitim ve öğretim döneminde öğrenci başına yapılan BEP toplantısı sayısı	3	3	3	3	3	3

#### Eylemler

No	Eylem İfadesi	Eylem Sorumlusu	Eylem Tarihi
<b>1.3.1</b>	Özel eğitime ihtiyaç duyan bireylerin aileleri ile düzenli toplantılar yapılacak ve Bireyselleştirilmiş Eğitim Planları hazırlanarak uygulanacaktır.	Rehberlik Servisi Öğretmenler Okul İdaresi	Her Yıl

## TEMA II: EĞİTİM VE ÖĞRETİMDE KALİTENİN ARTIRILMASI

Eğitim ve öğretimde kalitenin artırılması başlığı esas olarak eğitim ve öğretim faaliyetinin hayata hazırlama işlevinde yapılacak çalışmaları kapsamaktadır.

Bu tema altında akademik başarı, sosyal-kültürel-fiziksel gelişim ve öğretim yöntemleri ele alınmaktadır.

### Stratejik Amaç 2:

Öğrencilerimizin gelişmiş dünyaya uyum sağlayacak şekilde donanımlı bireyler olabilmesi için eğitim ve öğretimde kalite artırılabacaktır.

**Stratejik Hedef 2.1.** Öğrencilerimizin tüm gelişim alanlarını destekleyen, Okul Öncesi Eğitim Programındaki kazanım ve göstergelere ulaşmalarını sağlayan, sosyal kültürel faaliyet ve etkinliklerin sayısı arttırılacaktır.

### Performans Göstergeleri

No	PERFORMANS GÖSTERGESİ	Mevcut	HEDEF				
		2023	2024	2025	2026	2027	
<b>PG.2.1.a</b>	Okulda düzenlenen sosyal-kültürel faaliyet sayısı	8	9	10	11	12	13
<b>PG.2.2.b</b>	Okulda düzenlenen sosyal-kültürel faaliyetlere öğrencilerin katılım oranı	%70	%75	%80	%85	%90	%95
<b>PG.2.3.c</b>	Sosyal kültürel sportif alanların kullanılma oranı	%70	%80	%85	%90	%95	%97
<b>PG.2.4.d</b>	Ders dışı etkinlik sayıları ( gezi vb.)	8	10	13	15	18	20

<b>PG2.4.e</b>	Okulumuzda yapılan e-Twinning Projeleri	2020-2021:4 2021-2022:3	3	3	4	4	4
----------------	---	----------------------------	---	---	---	---	---

### Eylemler

No	Eylem İfadesi	Eylem Sorumlusu	Eylem Tarihi
2.1.1.	Okulda düzenlenen sosyal-kültürel faaliyet sayısı arttırılacaktır	Okul idaresi	Her Yıl
2.1.2	Okulda düzenlenen sosyal-kültürel faaliyetlere öğrencilerin katılım oranı arttırılacak	Okul İdaresi Öğretmenler	Her Yıl
2.1.3	Sosyal kültürel sportif alanların kullanılma oranı arttırılacak.	Okul İdaresi Öğretmenler	Her Yıl
2.1.4	Ders dışı etkinlik sayıları ( gezi vb.) arttırılacak.	Okul İdaresi Öğretmenler	Her Yıl
2.1.5	E-Twinning Okulu olmak için gerekli çalışmalar yapılacak.	Okul İdaresi Öğretmenler	İki Yılda Bir

**Stratejik Hedef 2.2** Çağa uygun öğretim yöntemlerini ve uygulamalarını takip edebilen öğretmenlerin sayısı ve öğretmenlerin mesleki yeterliliklerini geliştirecek hizmet içi eğitimlere katılım oranları arttırılacaktır.

### Performans Göstergeleri

No	PERFORMANS GÖSTERGESİ	Mevcut	HEDEF				
		2018	2019	2020	2021	2022	2023
<b>PG.2.2.a</b>	Hizmet içi eğitim kurs vb. katılan öğretmen oranı	%45	%50	%60	%70	%85	%95

## Eylemler

No	Eylem İfadesi	Eylem Sorumlusu	Eylem Tarihi
2.2.1.	Hizmet içi eğitim kurs vb. katılan öğretmen oranı arttırılacak.	Okul İdaresi Öğretmenler	Her Yıl

## TEMA III: KURUMSAL KAPASİTE

### Stratejik Amaç 3:

Eğitim ve öğretim faaliyetlerinin daha nitelikli olarak verilebilmesi için, iç ve dış paydaşlarla ilişkiler geliştirilecek, okulumuzun kurumsal kapasitesi güçlendirilecektir.

*Stratejik Hedef 3.1.* Kurumsal iletişimi güçlendirmek için okul idaresi-öğretmen-veli ilişkileri arttırılacaktır.

### Performans Göstergeleri

No	PERFORMANS GÖSTERGESİ	Mevcut	HEDEF				
		2018	2019	2020	2021	2022	2023
<b>PG.3.1.a</b>	Velilere yönelik düzenlenen etkinlik sayıları	-	1	3	4	4	5
<b>PG.3.1.b</b>	Öğretmenlere yönelik düzenlenen etkinlik sayıları	2	3	4	5	6	7
<b>PG.3.1.c.</b>	Okul Web Sitesinin kullanım oranı	%7	%10	%20	%40	%60	%90

## Eylemler

No	Eylem İfadesi	Eylem Sorumlusu	Eylem Tarihi
----	---------------	-----------------	--------------

No	Eylem İfadesi	Eylem Sorumlusu	Eylem Tarihi
3.1.1.	Velilere yönelik düzenlenen etkinlik sayıları arttırılacak.	Okul İdaresi	Her Yıl
3.1.2	Öğretmenlere yönelik düzenlenen etkinlik sayıları arttırılacak.	Okul İdaresi	Her Yıl
3.1.3	Okul Web Sitesinin kullanım oranı arttırılacak.	Okul İdaresi Öğretmenler	Her Yıl

**Stratejik Hedef 3.2.** Çocukların sportif-fiziksel gelişimlerine katkı sağlamak için okul bahçe duvarına tırmanma vb. oyun alanları yaptırılarak dar olan kısımların etkin bir şekilde kullanılması sağlanacaktır. Ayrıca bahçeye yeni oyun alanları yaptırılacaktır.

### Performans Göstergeleri

No	PERFORMANS GÖSTERGESİ	Mevcut	HEDEF				
		2018	2019	2020	2021	2022	2023
<b>PG.3.2.a.</b>	Sosyal kültürel sportif alanların kullanılma oranı	%70	%80	%85	%90	%95	%97

### Eylemler

No	Eylem İfadesi	Eylem Sorumlusu	Eylem Tarihi
3.2.1.	Sosyal kültürel sportif alanların kullanılma oranı arttırılacak.	Okul İdaresi	Her Yıl
3.2.2	Bahçe duvarına tırmanma vb. oyun alanı yapılacak.	Okul İdaresi	2019-2023
3.2.3	Okul bahçesindeki oyun alanları geliştirilecek.	Okul İdaresi	2019-2023

## V. BÖLÜM: MALİYETLENDİRME

2019-2023 Stratejik Planı Faaliyet/Proje Maliyetlendirme Tablosu

Kaynak Tablosu	2019	2020	2021	2022	2023	Toplam
Genel Bütçe	0	0	0	0	0	0
Valilikler ve Belediyelerin Katkısı	0	0	0	0	0	0
Diğer (Okul Aile Birlikleri ve Okul Öncesi Aidatı)	50.000	60.000	65.000	70.000	75.000	320.000
<b>TOPLAM</b>	50.000	60.000	65.000	70.000	75.000	320.000

## VI. BÖLÜM: İZLEME VE DEĞERLENDİRME

Okulumuz Stratejik Planı izleme ve değerlendirme çalışmalarında 5 yıllık Stratejik Planın izlenmesi ve 1 yıllık gelişim planının izlenmesi olarak ikili bir ayrıma gidilecektir.

Stratejik planın izlenmesinde 6 aylık dönemlerde izleme yapılacak denetim birimleri, il ve ilçe millî eğitim müdürlüğü ve Bakanlık denetim ve kontrollerine hazır halde tutulacaktır.

Yıllık planın uygulanmasında yürütme ekipleri ve eylem sorumlularıyla aylık ilerleme toplantıları yapılacaktır. Toplantıda bir önceki ayda yapılanlar ve bir sonraki ayda yapılacaklar görüşülüp karara bağlanacaktır.

## **EKLER:**

**Öğretmen, öğrenci ve veli anket örnekleri klasör ekinde olup okullarınızda uygulanarak sonuçlarından paydaş analizi bölümü ve sorun alanlarının belirlenmesinde yararlanabilirsiniz.**